

# 家庭ごみの 分け方出し方

保存版

～100グラム 毎日減らして きれいな八千代～

※八千代市では、平成23年3月に策定した「八千代市一般廃棄物処理基本計画」において、平成32年度までに1人1日あたりのごみ排出量を100グラム減らすことを目標としています。

## あなたの地区のごみ収集日は

(11ページ「地区別収集曜日一覧表」をご覧ください。)

可燃ごみ

曜日

不燃・有害ごみ

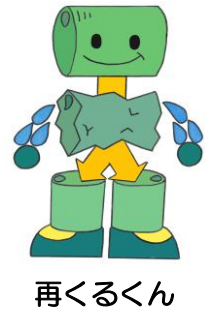
毎月第  曜

資源物

びん、缶・金属類  
ペットボトル 毎週  曜日

資源物

紙・布類  
紙パック 毎週  曜日



再くるくん

## 目次

■ごみを減らすために	1	■粗大ごみ	6
■資源物(びん、缶・金属類、ペットボトル)	2	■収集(処理)できないごみ	7～8
■資源物(紙・布類、紙パック)	3	■その他	9
■可燃ごみ	4	■粗大ごみ品目別料金表	10
■不燃ごみ、有害ごみ	5	■地区別収集曜日一覧表	11

八千代市役所 クリーン推進課 電話 047-483-1151 (代表) 大和田新田 312-5  
 清掃センター 電話 047-483-4521 (直通) 上高野 1384-7  
 粗大ごみ受付専用電話 047-483-4506  
 不法投棄受付専用電話 0120-844-530

八千代市役所ホームページ <http://www.city.yachiyo.chiba.jp>

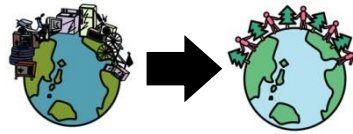
# 八千代市

平成28年12月発行 (この冊子は新しいものが出るまでお使いください)

## ごみを減らすために

毎日発生するごみは、一人ひとりの心がけで減らすことができます。

4Rを実践して、ごみの減量にご協力ください。



### 4Rを実践することで

- ・燃やしたり、埋め立てたりするごみの量が減り、処理施設の負担を減らすことができる。
- ・ごみ処理にかかる経費が節減できる。
- ・天然資源の消費を抑制できる。
- ・ごみの焼却による二酸化炭素などの発生を減らし、環境への負荷低減を図れる。



### Refuse (リフューズ) 不用な物を断る

例えば・・・

- ・袋を持参し、レジ袋をもらわない。
- ・過剰包装を断る。



### Reduce (リデュース) ごみを減らす

例えば・・・

- ・生ごみの水切り、食べ残しを減らす
- ・詰め替え商品を選んで買う。
- ・トレイのないはかり売りなどを利用する。

### Reuse (リユース) 繰り返し使う

例えば・・・

- ・家具や家電製品などは修理して長く使う。
- ・不用になった物はフリーマーケットなどを利用し、必要としている人に譲る。

### Recycle (リサイクル) 再び資源として利用する

例えば・・・

- ・ごみは正しく分別し、資源になるものは資源物として出す。
- ・再生された商品を選んで買う。
- ・再くるくん協力店（店頭での資源物回収）を活用する。

## 〇ごみの出し方共通ルール

- ・可燃ごみ・不燃ごみ・有害ごみは『八千代市指定ごみ袋』で出してください。
- ・ごみは必ず収集日の朝8時30分までに集積場所へ出してください。
- ・収集日以外の日や収集後、夜間には出さないでください。
- ・日曜・祝日・振替休日・年末年始の収集は行いません。  
※ 可燃ごみは、月曜日が祝日・振替休日の場合は収集します。  
その他祝日でも臨時収集を行う場合は、事前に広報やちよ等でお知らせします。
- ・荒天（台風・積雪など）や災害のときは、収集を中止する場合があります。



# 資源物

(びん、缶・金属類、ペットボトル)

## ●びん類 (飲食料用のびんに限る)



ジュース、食用油、調味料、錠剤、お酒、インスタントコーヒー、梅酒用のびんなど

※ビールびん、一升瓶などのリターナブルびん（繰り返し使用できるびん）は買ったお店に返却してください。

### <出し方のルール>

- 中身をカラにして、すすいでから『びん用コンテナ』に直接入れてください。
- ふたははずして、金属製のふたは資源物の缶・金属類用コンテナに入れ、プラスチック製のふたは可燃ごみとして出してください。
- 飲食料用でないもの（薬品、化粧品などのびん）や耐熱ガラス製（哺乳びんなど）は不燃ごみになります。

## ●缶・金属類

### <缶類>

ビール、ジュース、缶詰、食用油、調味料、お茶、海苔、お菓子、粉ミルク、ペットフード、スプレー缶（化粧品、殺虫剤、ペンキ、カセット式ボンベ）、一斗缶（飲料用・食品用）など



### <金属類>

なべ、やかん、フライパン、ホーロー鍋、炊飯器の内釜、金属製のざる、ボウルなど



### <出し方のルール>

- 中身をカラにして、すすいでから『缶・金属類用コンテナ』に直接入れてください。
- スプレー缶は、中身を使い切ったあと、ガスを出しきってから出してください。  
(注) ガスを抜くときは、危険ですので屋外等の火の気の無いところで行ってください。

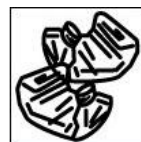
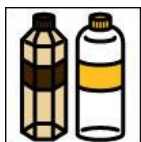
## ●ペットボトル



左のマークがついたボトル状のもののうち飲料用・食品用で、油分のないもの・汚れのひどくないもの



### <出し方のルール>



①キャップとラベルをはずす

②水ですすぐ

③軽くつぶす

④集積場所に設置してある青い網袋へ入れる

# 資源物

(紙・布類、紙パック)

※雨の日はなるべく次回に出してください。ぬれると資源にならない場合があります。  
※ひどく汚れたものは可燃ごみになります。

## ●紙類

### ①新聞

新聞、折込広告



### ②雑誌類



雑誌、書籍、カタログ、週刊誌、包装紙  
お菓子の箱、トイレットペーパーの芯  
紙袋（持ち手が紙製でない場合ははずす）  
ティッシュの箱（ビニールの部分は可燃  
ごみ）、など

### ③ダンボール

＜出し方のルール＞



- ・種類ごと（①～③）に分けて、ひもで十字にしばって出してください。
- ・ダンボールや箱などはたたんでください。



### ※資源物に出せない紙類

ちり紙、感熱紙、油紙、写真、合成紙、防水加工紙、カーボン紙、ビニールでコーティングされた紙、名刺より小さい紙、アルバム、汚れやにおいのついたものなど

## ●布類



古着、セーター、タオル、毛布、着物、  
シーツ、肌着、カーテン（レースを除く）など

＜出し方のルール＞

- ・たたんで十字にしばって出してください。

### ※資源物に出せない布類

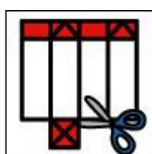
クッション・座布団・キルティング加工などの羽毛やわたが入ったもの、電気毛布、ぬいぐるみ、枕、じゅうたん、マット、トイレカバー、裁断くず、毛糸、会社名などが入った制服、ビニール雨合羽、スキーウェア、汚れやにおいのついたものなど

## ●紙パック

牛乳パック、各種飲料の紙パック

※お酒のパックなど、内側がアルミなどでコーティングされたものは可燃ごみになります。

＜出し方のルール＞



①水ですすぐ

②平たく伸ばし  
て乾かす

③十字にしばり  
集積場所へ

# 可燃ごみ

## ◎指定ごみ袋（可燃ごみ用）使用

### ◇台所のごみ



調理くず、残飯、貝殻、アルミホイルなど

### ◇プラスチック・ビニール・ゴム類



容器類（洗剤・シャンプーなど）  
袋類（菓子袋、レジ袋など）  
パック類（卵、豆腐など）



発泡スチロール（大きなものは細かくして）  
ビデオ・カセットテープ、700ピッチディスク、  
CD、DVD、スリッパなど

### ◇草木類

落ち葉、生花など



※ただし、植木の枝(太さ7cm以下で長さ50cm以下)や袋に入れると破れてしまう固い茎系の植物(長さ50cm以下)は、指定ごみ袋は必要ありません。直径30cm以下にひもで束ねて出してください。

### ◇資源物に出せない紙・布類



紙くず、防水紙、油紙、感熱紙、内側が銀色の紙パック、裁断くず、毛糸、レースのカーテンなど  
缶ビール6本パック等に使用されているマルチパック  
汚れやにおいのついた紙・布類

### ◇革製品



くつ、かばん  
ベルトなど  
(留め金程度の金属で外せないものは付いたままでも可)

### ◇その他



使い捨てカイロ  
鉛筆、ボールペン、紙おむつ、まくら、クッション(小型のもの)、ペット用トイレ(砂含む)、冷却枕、おもちゃ(プラスチック製)など

### <出し方のルール>

- 指定ごみ袋（可燃ごみ用）を必ず使用してください。
- 一つのもの大きさが、指定ごみ袋（20リットル用）の口がしばれないもの、または、はみ出してしまう大きさのものは粗大ごみです。

※木製バット、木製ラケット、ゲートボールスティック、棒状の清掃用具（ほうきやはたき、プラスチック製のラバーカップなど）は、長さが100cm以下の場合、袋からはみ出しても口のところでしばって出せます。

- 枝木を出すときは、一回に5束程度でお願いします。
- 生ごみは水を切ってから出してください。

※大量に出たごみは、指定ごみ袋に入れて清掃センターに直接搬入するか、市の許可業者（有料）に収集依頼してください。詳しくはクリーン推進課までお問い合わせください。

#### 【有料指定ごみ袋制度】

平成12年7月から「有料指定ごみ袋制度」を実施しています。この制度は、ごみ処理経費の一部を市民の皆さまに負担していただく制度で、その目的は①最終処分場延命等のためのごみ減量化 ②分別などの徹底による適正処理の推進 ③ごみを多く出す場合と少なく出す場合の負担の公平性が図られる などです。

袋の種類		価格
可燃ごみ袋	10リットル	170円（20枚1組・税込み）
	20リットル	120円（10枚1組・税込み）
	30リットル	180円（10枚1組・税込み）
	40リットル	240円（10枚1組・税込み）
不燃・有害ごみ袋	20リットル	120円（10枚1組・税込み）

※指定ごみ袋は、市内のスーパー・コンビニエンスストア・商店などの『指定ごみ袋取扱店』で購入してください。

# 不燃ごみ

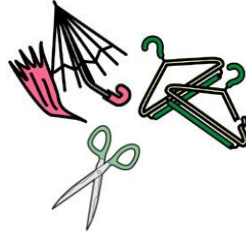
◎指定ごみ袋（不燃ごみ・有害ごみ用）使用

## ◇小型電化製品



アイロン、懐中電灯、時計、ジューサーミキサー、  
コーヒーマーカー、体重計、トースター、ポット、ラジオ  
電子体温計、テレビゲーム機、白熱電球  
LED（蛍光灯タイプを含む）、電気かみそり、  
ヘアドライヤー、電気コード、除湿器など

## ◇小型家庭雑貨



傘（骨組みと布等を分  
けられる場合は分別し  
て出してください）  
かみそり、はさみ  
スプーン類、包丁、お弁当  
ハガー（針金のもの）  
灯油ポンプ（電動式）  
剪定はさみ、炊飯器（内  
釜は資源物）など

## ◇ガラス・陶磁器類



食器類、植木鉢、土鍋、  
飲食料用以外のびん（化粧品、薬品など）  
耐熱ガラス、花瓶、灰皿、皿など

## ◇大きめの木材・幹



可燃ごみで出せない大きさの木材や幹  
※太さ 7cm より大きいもので不燃ごみ  
袋に入る大きさのもの



## ◇その他

鋳物製品、針金、おもちゃ（金属製）、  
磁石、ライター、ハン缶、  
金属バット、ヘルメット、スケート靴、  
自転車用空気入れなど（電池の外せない  
おもちゃは不燃ごみで）

## <出し方のルール>

• 一つのもの大きさが指定ごみ袋（20リットル用）の口がしばれないもの、または、はみ出して  
しまう大きさのものは粗大ごみです。

※傘、金属バット、金属製ラケット、杖、空気入れ、剪定はさみ、電動式灯油ポンプ、  
突っ張り棒、園芸用支柱、棒状の清掃用具（清掃用ワイパー、粘着クリーナー、金属  
製のラバーカップなど）は、長さが 100cm 以下の場合、袋からはみ出しても口の  
ところではばって出せます。

• 刃物や割れたガラスなど危険なものは、新聞紙等に包むなど、  
危険防止の処理をして指定袋に入れて出してください。

また、中身が分かるように「刃物」「割れ物」などのご記入ください。

• ペンキ缶やライター、びん（化粧品、薬品など）は、必ず中身をカラにして出してくだ  
さい。

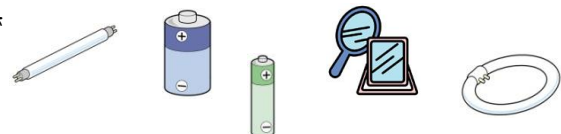


# 有害ごみ

◎指定ごみ袋（不燃ごみ・有害ごみ用）使用

乾電池、蛍光管（電球形蛍光管含む）、水銀体温計、鏡など

※乾電池に限り、指定袋の外装袋などの透明な袋で  
出すことができます。



## <出し方のルール>

• ボタン型電池、小型充電式電池類は販売店などに返却してください。

• 蛍光管は袋からはみ出しても口のところでしばって出せます。

※ひとつの袋に不燃・有害ごみを一緒に入れて出すことができます。

# 粗大ごみ

- 粗大ごみとは、20リットル用の八千代市指定ごみ袋の口がしばれない、または、はみ出してしまう大きさのごみです。
- 粗大ごみの品目・料金は、粗大ごみ品目別料金表（P.10）をご覧ください。
- 粗大ごみは必ず中身を空にしてから出してください。

【粗大ごみ処理手数料は2段階です。】

- ①大型又は重量物等・・・1点につき600円（粗大ごみ処理券2枚）
- ②その他の粗大ごみ・・・1点につき300円（粗大ごみ処理券1枚）

※清掃センターへ持ち込んだ場合の料金は、上記の半額となります。  
（現金でのお支払いとなりますので、粗大ごみ処理券は購入しないで下さい。）



## ○粗大ごみの出し方1（収集依頼の場合）

《出し方の手順 ①電話申込み ⇒ ②処理券購入 ⇒ ③戸別収集》

### ①電話申込み

粗大ごみ受付に申し込んでください。

申込み後、収集までは7～10日程かかります。※収集日の指定はできません。

引越し、大掃除に伴って出る多量ごみについてはP.8(⑤一時多量ごみ)をご覧ください。



受付専用電話047-483-4506（番号のお間違えのないようご注意ください）

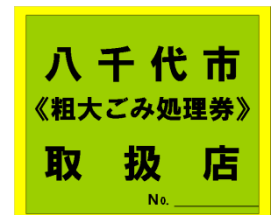
申込時間：月～金曜日（祝日を除く）午前9時～午後4時30分

### ②処理券購入

電話申込みのときに指定された金額分の『粗大ごみ処理券』を市内の取扱店表示シールの貼ってあるお店（P.9参照）で購入してください。



（八千代市粗大ごみ処理券）



（取扱店表示シール）

### ③戸別収集

①指定された日の朝8時30分までに ②申込みされた粗大ごみに『粗大ごみ処理券』をはがれないように貼り付け ③申込時に指定された場所にお出してください。

- ・粗大ごみ処理券には、氏名、受付番号、収集日を記入してください。
- ・収集のときは、立会いの必要はありません。※収集員は敷地内には入れません。
- ・粗大ごみ処理券の裏面『粗大ごみの出し方』をご覧ください。



## ○粗大ごみの出し方2（清掃センターへ直接持ち込む場合）

①清掃センターで『廃棄物処分申請書』を提出してください。

※廃棄物処分申請書は、市役所クリーン推進課・支所・連絡所や市ホームページの「ごみの分け方・出し方」から入手ができます。受付窓口混雑緩和のため、できるだけ事前に記入してからお持ち込みください。

②清掃センターで『粗大ごみ処理手数料』を現金でお支払いください。

注意：収集依頼の場合と料金が異なりますので、粗大ごみ処理券は購入しないでください。

※受付時間・持ち込み方法等の詳細は『家庭ごみの清掃センターへの持ち込み』P.8をご覧ください。

市で収集（処理）できない粗大ごみがあります。次頁『収集（処理）できないごみ』をご参照ください。

# 収集(処理)できないごみ

## ①家電リサイクル法(特定家庭用機器再商品化法)の対象機器

テレビ(ブラウン管・液晶・プラズマ式)、エアコン、洗濯機、衣類乾燥機、冷蔵(冷凍)庫などが該当し、市では引き取りができません。

次のいずれかの方法で処理してください。

- ①原則として購入した店か買い換える店で引き取ってもらう。
- ②市の許可業者に依頼する。
- ③電機商業組合八千代支部加盟店に依頼する。
- ④郵便局で家電リサイクル券に記入し、リサイクル料金を支払い、メーカーの指定引取場所に自分で持ち込む。



## ②パソコン(資源有効利用促進法の対象機器)

平成15年10月以降に販売されたパソコンは購入代金にリサイクル料金が含まれていますが、それ以前のは排出時にリサイクル料金を負担していただくことになります。

リサイクル料金が含まれたパソコンには、本体にPCリサイクルマークがついていますので、ご確認ください。

- ・パソコンのリサイクルについて

パソコン3R推進協会(03-5282-7685 <http://www.pc3r.jp/>)

※プリンターやスキャナー、ワープロ、ワークステーション、サーバは対象外ですので、市が不燃ごみ又は粗大ごみで回収します。

<次の方法で処理してください。>

○各パソコンメーカーのホームページ又は電話で回収の申し込みをする。

※PCリサイクルマークがついているものは、新たな料金負担なしで回収されます。

※自作パソコン、撤退したメーカーなどのパソコンは、パソコン3R推進協会(03-5282-7685)にお申し込みください。



## ③オートバイ(原付を含む)



オートバイ(原付を含む)は、メーカー等が実施している「二輪車リサイクルシステム」で処分してください。

- ・オートバイリサイクルシステムについて

二輪車リサイクルコールセンター(050-3000-0727 <http://www.jarc.or.jp/motorcycle/>)

\*平成23年10月より、参加事業者16社が国内で販売した車両は、リサイクルマークの有無に関係なくリサイクル料金の払い込みが不要になりましたので、指定引取窓口を持ち込む場合は料金がかかりません。ただし、廃棄二輪車取扱店へお持ち込みの場合、別途、収集・運搬料金が必要となります。



#### ④その他市で収集・処理できないもの



- 1辺が2メートルを超えるもの（ただし、カーテンレール、物干し竿、じゅうたん・カーペット等除く）
- 著しく重い（大きい）もの（ピアノ、エレクトーン、0.5坪超の大型物置、車等）
- 建築設備など、設置工事を伴うもの（洗面台、浴槽、流し台、トイレ、サッシ、玄関ドア等）
- 危険物（薬品、農薬、ガソリン・灯油、バッテリー、爆発の危険があるもの、注射器等の感染の危険があるもの、有害な液体など）
- 構造上、市で処理できないもの（スプリング入りベッドマットレス、タイヤ、非金属性タイヤチェーン、車のパーツ、ガスボンベ、耐火金庫、大型健康器具（マッサージチェア等）、消火器オイルヒーター等）
- その他（石などの硬いもの、ボウリングの玉、砂・土、焼却灰、塗料、液体・液状のもの、ペンキが残っている缶、増改築などに伴う建築廃材、産業廃棄物等）



※危険物や処理が困難なものは専門業者に相談するか、工事作業を依頼した業者や購入した店に引取りを依頼してください。また、消火器はリサイクル業者をご紹介しますのでお問い合わせください。

#### ⑤一時多量ごみ

※原則、集積場所には出せません

- ・引越し、大掃除などに伴い出た多量ごみ（他の利用者が出せるよう少量ずつ出せる場合は可。）
- ＜次のうちいずれかの方法で処理してください。＞
- 1 清掃センターに事前に連絡してから自己搬入する。（可燃ごみ・不燃ごみ・有害ごみは指定ごみ袋に入れてください。）『家庭ごみの清掃センターへの持ち込み』を参照にお持ち込みください。
  - 2 許可業者に収集を依頼する。（連絡先は市のホームページをご覧ください。）

#### ⑥事業系ごみ

飲食店、商店、会社などの**事業所のごみは集積場所には出せません**。直接清掃センターに持ち込むか（※『廃棄物処分申請書』が必要です。）、市の許可業者に依頼してください。（ただし、産業廃棄物は清掃センターでは受け入れできません。）

## 家庭ごみの清掃センターへの持ち込み

**受付時間 月～金曜日（祝・年末年始を除く）：午前8時30分～11時40分、午後1時～4時**

※ただし毎月第3土曜日（祝日を除く）は持込可能です。（受付時間は上記と同じです。）

- 1 住所確認のため、運転免許証等をご持参ください。
  - 2 粗大ごみは有料です。詳しくはP.6の「粗大ごみの出し方2」をご覧ください。
  - 3 集積場所に出すときと同じ分別をし、可燃ごみ・不燃ごみ・有害ごみについては、それぞれの『指定ごみ袋』に入れてお持ちください。（ただし、太さ7cm以下で長さ50cm以下の枝木はひもで束ねて、乾電池は透明な袋に入れてお持ちいただけます。）
  - 4 『廃棄物処分申請書』を提出してください。  
※廃棄物処分申請書は、市役所クリーン推進課・支所・連絡所や市ホームページの「ごみの分け方出し方」から入手ができます。受付窓口で記入できますが、混雑緩和のため、事前記入の持ち込みにご協力ください。
  - 5 持ち込みできないものがあります。P.7・8の「収集（処理）できないごみ」をご覧ください。
  - 6 廃食油はペットボトルに入れてご持参ください。（未開封のものはそのままでも可）
- 【問合せ】清掃センター 住所：上高野1384-7 電話：047-483-4521

## ペットが亡くなったとき

飼っていた犬や猫、小動物が亡くなったときは、有料で焼却処理を行っています。

《料金》	清掃センターへ持ち込む場合	1体 1,010円	(税込み)
	市が回収に伺う場合	1体 2,030円	

※大型犬の処理や遺骨の返却はできません。希望される方は、民間のペット霊園などにお問い合わせください。

## 白色食品トレイの拠点回収



白い色の食品トレイが対象です。色のついたものや容器でないものは、回収していません。洗って乾かした後、拠点回収場所にある回収ボックスに直接入れてください。

《拠点回収場所》市役所ロビー・教育委員会庁舎・ふれあいプラザ・大和田公民館・高津公民館

八千代台公民館・八千代台東南公民館・村上公民館・勝田台公民館・睦公民館・阿蘇公民館など

## 廃食油のリサイクル

家庭から出る使用済みの植物性食用油（てんぷら油等）は、クリーン推進課及び清掃センター、各公民館に持ち込むことができます。揚げカスなどを軽くこした後、ペットボトルに入れてお持ちください。廃食油は燃料としてリサイクルされます。

## 再くるくん協力店

市では資源物として収集していない物でも、資源物として店頭で回収している店舗があります。詳しくはホームページをご覧ください。

### ●粗大ごみ処理券取扱店（平成28年11月末現在）

処理券は、指定袋取扱店の『セブンイレブン』、『サークルKサンクス』、『ミニストップ』、『ローソン』、『ヨークマート』、『サンドラッグ』の全店と次の店舗で取扱いしています。

地区	取扱店舗名	地区	取扱店舗名	
八千代台地区	アコレ八千代台駅西口店	大和田・大和田新田地区	ファミリーマート八千代大和田店	
	ヤマザキデイリーストア八千代東店		クリエイトエス・ディー八千代大和田新田店	
	船越商店		ドン・キホーテ八千代店	
	八千代ストアー（アピア内B1）		ヤオコー八千代大和田店	
	デイリーヤマザキ八千代南店		コープみらい八千代店	
	ウエルシア薬局八千代台店		ファミリーマート八千代医療センター前店	
	ファミリーマート八千代台駅東口店		ファミリーマート八千代大和田新田店	
ゆりのき台	フードスクエアカスミゆりのき台店	村上・上高野地区	ベルク八千代緑が丘店	
	ファミリーマート八千代ゆりのき台店		ファミリーマート八千代緑が丘店	
高津・緑が丘地区	ファミリーマート八千代高津店		米本地区	クリエイトエス・ディー京成大和田店
	リブレ京成高津店			タイヨー八千代店
	イオン八千代緑が丘店			ファミリーマート八千代村上店
	メガセンタートライアル八千代店			イトーヨーカドー八千代店
勝田台地区	リブレ京成勝田台店			中台商店有限会社
睦・阿蘇地区	リカー&ライス マルセイ		ファミリーマート八千代上高野店	
	福田屋		タウンショップなかむら	
	ファミリーマート八千代島田台店			

※最新の情報は市のホームページをご覧ください。

# 粗大ごみ品目別料金表(収集依頼の料金)

単位：円（税込み）

	品名	金額	備考	
ガス・電化製品	オーディオ機器	300	アンプ・チューナー等それぞれ300円	
	ガステーブル・ガスコンロ	300		
	こたつ	300	最も長い辺が100cmを超えるものは600円	
	照明器具	300	蛍光管は有害ごみ	
	食器洗乾燥機	300	はめ込み式は不可	
	スピーカー	300	左右1セット（2台）まで	
	扇風機	300		
	電子レンジ	300		
	ミシン	300		
家具・寝具・建具	プラスチック製容器（ごみ箱・プランター・ポリタンク等）	300	最も長い辺が90cm以下は2個まで 最も長い辺が90cmを超えるものは1個	
	プラスチック製収納ケース	300	高さ40cm以下は2個まで 高さ40cmを超えるものは1個	
	いす（1人かけ）	300	2人かけ以上は600円	
	座布団・クッション	300	5枚まで	
	畳	300	1畳の大きさを4分の1に切断したものに限り（注2）	
	敷物（カーペット・じゅうたん・ござ等）	300	2畳以下は2枚まで	
	収納家具（タンス・本棚・鏡台・サイドボード・食器棚・オーディオラック・テレビ台・下駄箱等）	300	最も長い辺が90cm以下のもの	
		600	最も長い辺が90cmを超えるもの	
	すだれ・よしず・ブラインド	300	巻いた状態で長さ150cm以下のものは2本まで	
	ソファ・応接イス（1人かけ）	300	2人かけ以上は600円	
	机・テーブル	300	天板の最も長い辺が100cmを越えるものは600円	
	建具（雨戸・網戸・障子・ふすま等）	300	工事を伴わないものに限り（注2）	
	パイプ式ラック	300	本棚等に使用できる頑強なものは「収納家具」に準じる	
	布団・電気毛布	300	2枚まで	
ベッド・ベビーベッド	600	スプリング入りマットレスは不可		
趣味・スポーツ・レジャー	一輪車（遊具）	300		
	ギター	300	ケース含む	
	健康器具（注1）	300	大型マッサージチェア等は不可	
	クーラーボックス	300		
	ゴルフクラブ	300	14本まで	
	ゴルフバッグ	300		
	三輪車（子供用）	300		
	スキー板	300	ストック、金具含む	
	スケートボード・スノーボード	300	金具含む	
	釣りざお	300	長さ200cm以下のものは5本まで 長さ200cmを超えるものは1本	
その他	犬小屋	300	最も長い辺が90cmを超えるものは600円	
	乳母車・ベビーカー・車椅子	300		
	子供用遊具（すべり台・ブランコ等）	300	家庭用の簡易なものに限り（注1）	
	自転車	600	大人用三輪車を含む	
	スーツケース（旅行用トランク）	300		
	すのこ	300	2枚まで	
	チャイルドシート	300		
	パイプ・棒・ほうき	300	長さ200cm以下のものは5本まで 長さ200cmを越えるものは1本	
	風呂のふた	300	1つの浴槽に使用しているものはまとめて300円	
	物干しざお	300	長さ200cm以下のものは5本まで 長さ200cmを超えるものは1本	
	物干支柱	300	左右1セット（2本）まで。基礎石を含む場合は600円	
	束ねたもの	木の板・プラスチック製の板	300	長辺150cm以下・厚み3cm以下のものは2枚まで（注2）
		製材（角材）	300	長さ150cm以下のものを直径30cm以下に束ねたもの（注2）
生木・幹・その他の木		300	長さ200cm以下のものを直径30cm以下に束ねたもの（注2）	
トタン板		300	長辺が200cm以下のものは2枚まで（注2）	
	上記以外のもので重量が30kgを超えるもの	600		

※（注1）重量が30kgを超えるものは600円です。

※（注2）少量の場合のみ収集いたします。大量の場合は、増改築等に伴うものの取り扱いとなりますので収集できません。例：畳は2畳分まで。雨戸は2枚まで申込可能です。

○清掃センターへ持ち込んだ場合の料金は、上記の半額となります。

（現金でのお支払いとなりますので、粗大ごみ処理券は購入しないでください。）

○品目表にないものは、粗大ごみ受付専用電話 047-483-4506 にお問い合わせください。

## ● 地区別収集曜日一覧表

No.	該 当 地 域	指定ごみ袋使用		資 源 物	
		不燃ごみ 有害ごみ	可燃ごみ	ペットボトル 缶・金属類 びん	紙パック 布 類 紙 類
1	大和田（成田街道南側） 村上（3200、3300、3500番台の成田街道南側） 萱田町（成田街道南側） 大和田新田（県道幕張八千代線より東側） 高津（県道幕張八千代線より東側）	第1・3火	月 ・ 水 ・ 金	木	土
2	八千代台北	第2・4火			
3	八千代台西、八千代台南	第1・3火			
4	八千代台東	第2・4火			
5	上高野	第1・3水	火 ・ 木 ・ 土	金	月
6	村上団地	第2・4水			
7	村上（新川の東側）、下市場、村上南、勝田台北	第1・3水			
8	神野、保品、下高野、米本、米本団地、堀ノ内	第2・4水			
9	村上（成田街道北側で新川西側） 萱田町・萱田・大和田（成田街道北側から東葉高速線南側） 大和田新田（300、400、500、700番台の 成田街道北側から東葉高速線南側） ゆりのき台1・2丁目	第1・3木	月 ・ 水 ・ 金	火	土
10	高津（県道幕張八千代線より西側）、高津東 大和田新田（100、200番台の成田街道南側で、 県道幕張八千代線より西側）	第2・4木			
11	高津団地、大和田新田（1～99番地の成田街道南側）	第1・3木			
12	大和田新田（900、1000、1100番台 の成田街道北側から東葉高速線南側） 緑が丘2・3・4丁目	第2・4木			
13	勝田台	第1・3金	火 ・ 木 ・ 土	水	月
14	勝田台南、勝田 ゆりのき台3・4・5・6・7・8丁目 麦丸 萱田町（500番台を除く東葉高速線北側） 萱田（東葉高速線北側）	第2・4金			
15	萱田町（500番台の東葉高速線北側） 大和田新田（東葉高速線北側） 緑が丘1・5丁目、吉橋、尾崎	第1・3金			
16	真木野、小池、佐山、平戸、神久保 島田台、島田、桑橋、桑納、大学町	第2・4金			

※例：不燃・有害ごみの収集曜日で「第3火」とは、「その月の3回目の火曜日」です。

※日曜・祝日・振替休日・年末年始の収集はありません。

※可燃ごみは、月曜日が祝日・振替休日でも収集があります。

※その他祝日でも臨時収集を行う場合は、事前に広報やちよ等でお知らせします。

※集積場所にも、収集日をお知らせする看板が設置されています。

※不燃・有害ごみは同じ袋に入れて同じ日に出すことができます。（平成28年10月～）